

# *Château du Rivau*

*& ses jardins de conte de fées*



Du 1er avril au  
1er novembre  
2026

RÉGION  
CENTRE  
VAL DE LOIRE  
ÉVÈNEMENTS

NOUVELLES  
RENAISSANCE(S)

# À propos du Château du Rivau



**Une déambulation  
culturelle et poétique  
à travers le Patrimoine, les  
jardins, les collections  
et une expérience immersive  
inédite et artistique.**

## Patrimoine-Jardins-Art-Hôtel

Situé en Touraine, sur la commune de Léré (Indre-et-Loire) et inscrit parmi le réseau des grands sites patrimoniaux de la Loire, le domaine du Rivau se compose d'une forteresse seigneuriale remontant au XIII<sup>e</sup> siècle et d'un logis Renaissance classés Monument Historique.

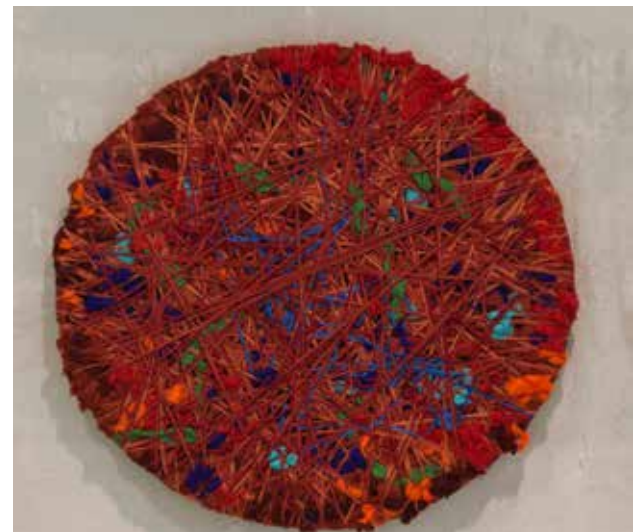
Il réunit l'architecture médiévale et Renaissance, l'art des jardins, l'art contemporain et l'art de

Depuis 1992, grâce à la détermination passionnée de la famille Laigneau, un vaste programme de réhabilitation a permis au domaine de retrouver son lustre d'antan.

Le Château du Rivau attire aujourd'hui de nombreux visiteurs pour l'imaginaire qu'il suscite : un monument vraiment vivant grâce à la mise en perspective d'œuvres contemporaines d'artistes comme comme **Jeff Koons**, **ORLAN**, **Pierre & Gilles**, **Sheila Hicks** avec de grands artistes du passé dans ce cadre si authentique. Et pour ses jardins labellisés **Jardins remarquables** qui servent d'écrin à un parc d'une vingtaine de sculptures contemporaines monumentales.

Jardin botanique mais aussi jardin de sculptures, les pièces monumentales de **Pierre Ardouvin**, **Lilian Bourgeat**, **Laurent Pernot**, **Jean-Pierre Raynaud**, **Philippe Ramette**, **Fabien Verschaere**... font écho à la collection d'œuvres d'art exposée à l'intérieur du château : **Jan Fabre**, **Théo Mercier**, **Julien Salaud**, **Wim Delvoye** etc...

- L' Histoire en souriant.
- Peintures, sculptures, céramiques, verres, photographies, vidéo sans hiérarchie.
- Des questionnements de notre époque.
- Quatre vingt oeuvres de la Collection.



**Sheila Hicks**, *Carnaval in Orbit*, 2021-2022

Dans le **Logis Renaissance**, sept chambres doubles de grand luxe ont également retrouvé tout leur cachet et permettent aux visiteurs de séjourner et d'expérimenter à la fois la vie de château et l'ambiance d'une collection privée d'art contemporain. Le site du Rivau bénéficie de la marque Qualité Tourisme™ depuis décembre 2010, attribuée par le Ministère du Tourisme.

# Exposition d'art contemporain

## Métamorphoses au Rivau

Du 1er avril au 1er novembre 2026



Pauline Bazignan, Interieur

Mettre l'Histoire de l'art au présent est le credo de Patricia Laigneau, commissaire de l'exposition.

L'exposition invite les visiteurs à une traversée de l'histoire de l'art du passé grâce au regard créatif et espiègle des artistes de notre temps ! À partir de détournements et recyclages d'œuvres clés de l'histoire de l'art de la Renaissance, les secrets des grands peintres du XVI<sup>e</sup> siècle et des merveilles des cabinets de curiosités se découvrent sous un angle inédit, entre humour et émerveillement.

### Salle des portraits

Dans la salle des portraits, les représentations des anciens seigneurs du Rivau du XV<sup>e</sup> siècle peint par **Hyacinthe Rigaud** (le portraitiste du Roi) dialoguent avec les portraits de notre époque à travers différents médiums :

- la photographie, par **Valérie Belin** qui photographie la famille actuelle.

- La tapisserie, l'artiste allemand **Volker Hermes** détourne l'emblématique portrait du roi **François I<sup>er</sup>** par **Clouet** (Le seigneur du Rivau était son grand écuyer à la Renaissance) pour lui insuffler un esprit iconoclaste avec une œuvre textile.

- L'artiste autrichien **Arnulf Rainer** à quant à lui, confronté ses fulgurances à ses icônes personnelles en recouvrant de peinture le portrait de Rembrandt.

- Le miroir, avec l'œuvre de **Jean-Baptiste Caron**, le visiteur, en effleurant de son souffle un miroir, verra apparaître une phrase-rêve avant de la voir disparaître aussitôt.



Volker Hermes. © L. de Serres / CMN



MC. Thijs. Black unicorn, 2013

### Salle du Festin

Dans la salle du festin, les grandes céramiques du duo **Lamarque-Ovize**, nourries de leur imaginaire médiéval conversent avec les pièces pallipsistes de **Jean-Charles Avisseau** du XIX<sup>e</sup> siècle. Au mur, les œuvres de **Gilles Barbier**, **Fabien Verschaere**, sur le thème de la nature morte dialoguent avec le 'Dernier souper' de Sabine Pigalle, tandis que la pièce de **Laurent Grasso** se mesure avec un Saint Martin du XVI<sup>e</sup> siècle par un artiste flamand (Saint Martin a eu la révélation chrétienne à quelques lieux du Rivau) et le portrait **Corine Borgnet** se confronte avec une fameuse peinture caricaturale de Naure-morte du XVI<sup>e</sup> siècle.

### Salle du Grand Logis

Cette salle est consacrée à la figure animale et reflète la passion pour le monde animal des princes d'autrefois dans l'esprit des cabinets de curiosités de la Renaissance. À la manière d'une mise en abyme avec les collections d'art cynégétique des parents des actuels propriétaires, de très nombreuses pièces de la collection du Rivau, **Armelle Blary**, **Sara Battaglia**, **Nicolas Darrot**, **Alexis & John Gailla**, **Jeff Koons**, **Theo Mercier**, **Art Orienté objet**, **Julien Salaud**, **Marnie Weber**, **SUN Xue**, questionnent l'art du trophée. Les œuvres murales de **Karen Knorr**, **Marie Cécile Thijs**, citent le bestiaire médiéval. **François Chaillou** nous parle de disparition des espèces. **Julien Salaud** a installé un dragon, star du bestiaire médiéval aux côtes de la licorne de **Margaux Laurens Neel**. **Magali Lambert** bouscule la hiérarchie entre proies et prédateurs, **Zoe La Douce** envoie des messages.



J.B Caron, Au gré des existences, 2023

## Salle des Dames

C'est une salle dédiée aux dames, aux héroïnes du château, d'hier et d'aujourd'hui, du Rivau et d'ailleurs. À celles qui venaient, en hiver, s'asseoir sur les coussièges, non loin de la majestueuse cheminée gothique, pour broder, tisser, causer. Ici, la peinture d'histoire est revisitée à travers la figure féminine de l'histoire de l'Art. A l'entrée, une vierge à l'enfant dans un grand médaillon en céramique signé de **Giovanni Della Robbia**, un artiste majeur de la Renaissance florentine, dialogue avec le **Tondo** sur le manteau de la cheminée de **Sheila Hicks**. Les portraits de grandes dames, archétypes de l'histoire de l'art d'Italie à la Renaissance, sont évoqués par **Pierre Ardouvin**, **Gilles Barbier**, **Julien des Monstiers**, **ORLAN**, **Sabine Pigalle**, illustrent un musée idéal dédié aux grandes figures féminines de l'Histoire de l'Art.

Giovanni Della Robbia, Vierge à l'enfant, 1534



Les objets d'art aussi ont été contemporanisés, ainsi l'art du verre. La grande table centrale est dressée avec les verreries de **Richard Fauguet** et font écho à 'La promesse' de **Kim Kotatamalune**, subtile sculpture opaline et aérienne qui la surplombe. L'or avec la couronne surdimensionnée de **Vincent Olinet** tandis que 'Medicine jar' de **Jeanne Susplugas** réinterprète les pots à pharmacie des grandes demeures de la Renaissance.

La salle des Dames est aussi une véritable caverne d'Ali Baba pour les enfants. Avec nos médiatrices et leurs visites guidées ou de simples échanges à partir du livret jeu, toutes ces éblouissantes œuvres mythiques sont à redécouvrir et à comprendre grâce aux artistes de notre temps qui posent les bonnes questions.



Agnes Thurnauer, Créolisation interne 2021

De leur côté **Agnes Thurnauer** et **Ashley Zelenskie** interrogent le siècle d'or Hollandais.

*La Dame aux mouchoirs* de **Céline Cléron** revisite les iconiques **Della Robbia**, en ajoutant une touche d'humour, chère à l'artiste, grâce à ses mouchoirs en forme de tissu à jeter.

Les fantômes font aussi partie de la peinture d'histoire, nous dit **Gilles Barbier** avec *Hawaian ghost* car la peinture peut être un fantôme. Malgré ses morts annoncées, physiques ou cérébrales, elle finit toujours par revenir, tel un fantôme.



Céline Cléron, La dame aux mouchoirs, 2013

Le Care au Rivau en deux mots :  
nos médiatrices se présentent et ont à cœur de faire se rencontrer les visiteurs tout en leur faisant découvrir les secrets de l'art.

## Salles Hommage à Jeanne d'Arc

Dans les salles dédiées à Jeanne d'Arc (elle est venue chercher des chevaux au Rivau en 1429), les œuvres dédiées à la sainte explorent les facettes de la représentation de l'héroïne. Les images et les sculptures du XIXe siècle exposées dans les trois salles incarnent la sauveuse de la France. Le Rivau souhaite montrer les évolutions des regards et des mentalités à travers ses expositions consacrées à l'Histoire reinterprétée par le regard de notre époque. Ainsi **Pierre et Gilles** revendiquent le côté icône de Jeanne, **Mathieu Duffois** interroge ses zones d'ombre grâce à son matériau de prédilection la pierre noire. **Léo Dorfner** raconte une histoire différente à l'aide des marques dont il a tatoué l'image de la pucelle. **Charles Freger**, lui, souligne son héritage dans la culture populaire et que l'artiste espagnol **Eugenio Merino** lui prête un tempérament explosif

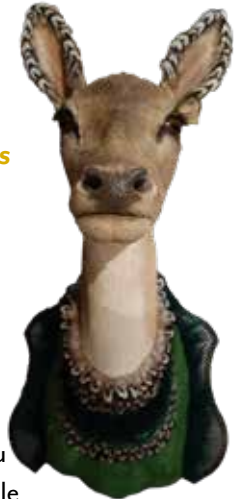


Pierre & Gilles, Jeanne la rebelle, Juliette Armanet, 2019



Charles Freger, Jeanne au fanion & Jeanne auréolée, 2016

## Le cabinet de curiosités



Audrey Pruvot, *Mondain*, 2025

Le cabinet de curiosités ou studiolo était le lieu où le seigneur des lieux conservait des objets précieux rapportés des lointains voyages et des curiosités destinés à stimuler l'imaginaire. De nos jours, un des plaisirs de l'art contemporain est de décrypter le sens de l'œuvre et prolonger ainsi l'esprit de curiosités. Au Rivau, nous perpétons cette attitude en intégrant des œuvres d'art de notre époque, dans le registre de la curiosité et quelquefois de l'inattendu.



Pauline Bazignan, *la tempête*, 2025

Conversant avec *la Tempête* de Pauline Bazignan inspiré du chef d'oeuvre de Giorgone, l'un des tableaux les plus énigmatiques de l'histoire de l'art, le *Grand buste* de Gisèle Garric, fait vivre la mémoire de Bernard Palissy qui avait intégré le goût des grottes importé d'Italie dans ses céramiques.



Gisèle Garric, *Grand buste*, 2025

Le daim de plumes d'Audrey Pruvot, vient rappeler la place des chimères à la Renaissance ainsi que l'*Ours noir* d'Angélique de Chabot et le *Gardien* de Luke James. Ils s'entretiennent avec la vidéo *Le Hibou* de Bertrand Gadenne. Tandis que le *Masque singulier* de Céline Cléron remémore la vanité des biens terrestres.

Le '*Salvator Mundi*' (Sauveur du Monde) créé par l'artiste belge Jan Fabre, une sphère surmontée d'une épine dorsale proche des *globus cruciger* de la tradition chrétienne, est aussi dans cette veine.



Magali Lambert, *Tête de chevreuil*, 2025



Margaux Laurens Neel, *Licorne*, 2025



François Chaillou, *Nature morte*, 2025



Céline Cléron, *Masque singulier*, 2025



Luke James, *Gardien*, 2025  
©StudioLukeJames



Angélique de Chabot, *Ours noir*, 2025

## Dans les Écuries Renaissance, l'installation immersive : Art in Space

Inédit : La vidéo montre la danseuse **Jeanne Morel** en pleine performance dans des lieux extrêmes, comme en apesanteur. Ses émotions sont captées en temps réel grâce à des capteurs placés sur son corps. L'artiste **Paul Marlier** transforme ensuite ces données en tableaux numériques mouvants, rendant ses sensations visibles à l'écran.



Jeanne Morel & Paul Marlier *Generative Art video 3mn*

## Et le parcours spectacle autour de la venue de Jeanne au Rivau dans les écuries Historiques

Dans l'autre aile, pour les amateurs d'Histoire, un parcours-spectacle, créé à partir de représentations anciennes et technologie contemporaine est projeté dans l'autre aile des écuries Renaissance. Sur les murs voûtés, artistiquement mis en scène avec de surprenants effets techniques, ce spectacle invite à revivre l'épopée de Jeanne d'Arc et sa venue au Rivau pour y prendre des chevaux de guerre dans les Ecuries historiques, les plus anciennes de France nous dit Pascal Liévaux dans son remarquable ouvrage *les écuries des châteaux français* (paru aux éditions du Patrimoine, 2005) : « les écuries du Rivau sont le plus bel exemple de l'évolution du traitement architectural des bâtiments équestres ».





## Le Rivau Jardin Remarquable



## Jardins de légendes

### Émotions et délices dans le château et les jardins

Construit en 1442 par Pierre de Beauvau, alors grand Chambellan de Charles VII, Le Rivau est un château classé Monument Historique. Les Ecuries Renaissance sont aussi Monument Historique et abritent deux parcours-spectacles. Les 15 jardins du Rivau enchantent par leur surprenante et féerique diversité botanique. Parents et enfants auront la joie de pouvoir se ressourcer au milieu du grand parc peuplé de collections de fleurs et d'oiseaux en liberté. Les senteurs de la collection des 512 variétés de roses émerveillent autant que

la beauté des collections de Jonquilles, tulipes, iris, pivoines, lys, graminées et potagères rares comme la collection de cucurbitacées.

Les jardins du Château du Rivau sont classés **Conservatoire de la Rose Parfumée** par le CCVS. Véritable paradis botanique tout comme un éden sensuel, grâce aux différents arômes que la collection de roses unique en France disperse dans l'atmosphère.

#### Le château du Rivau en quelques chiffres

60 000 visiteurs en 2025

80 œuvres d'art entre le château et le jardin

30 ans de restauration

1 hectare de toiture remplacé

83 m<sup>3</sup> de bois pour la réparation des charpentes

512 variétés de roses parfumées

100 variétés de vivaces, bulbes et tubercules

175 variétés de persistantes

277 variétés d'iris

199 variétés de buissons

83 variétés d'arbres

## Quinze jardins : les collections botaniques se succèdent , au fil de la saison

Les jardins du Rivau, de style naturel, sont une succession de tableaux à la fois harmonieux et humoristiques qui ouvrent les portes du rêve chez les petits comme les grands. Les jardins du Rivau explorent le langage universel des plantes à l'aide de leurs couleurs, leurs parfums et leurs graphismes dans les nombreuses collections botaniques déclinées au fil de la saison.

Autour de la merveilleuse silhouette du château, ces jardins romantiques à souhait se distinguent aussi par le récit qu'ils content à travers tous les personnages fabuleux comme *Petit Poucet*, *Raiponce*, *Alice au Pays des merveilles* qui habitent les jardins du Rivau de manière poétique et décalée.

### Plaisir sensuel d'une immersion dans le végétal avec les plantations de masse.

Les jardins du Rivau ont la particularité de proposer une véritable 3D en réel. Nos amis visiteurs pourront au fil de la saison, grâce aux plantations de masse, être saisis par l'émotion que dégage les tableaux vivants et odorants, cultivés à fleur de terre.

En avril : une explosion de **jonquilles** avec plus de 50 variétés, la plupart odorantes. À la fin du mois et début mai, le **tapis rouge et noir** de **tulipes** grâce à la collection de tulipes tardives.

En mai, avec les 277 variétés d'**iris** et des **pivoines**. Fin mai et juin : **la vie en rose** avec la collection des 512 variétés de **roses** labellisée par le Conservatoire des collections végétales spécialisées (CCVS). Sauvages, sophistiquées, sarmenteuses ou en buissons, la reine des fleurs en fait un décor de rêve. Les roses de cette collection ont été sélectionnées pour leurs parfums qui enchantent l'air et les cœurs.

De juillet à octobre, un eden de couleurs avec la collection de dahlias géants : cactus, balles, à collerette, pompons ou simples.



### Le Potager du Rivau, Patrimoine légumier du Val de Loire

À partir du mois d'août, ce sont les 43 variétés de **cucurbitacés** qui rendent le lieu inoubliable. Les couleurs et la diversité des textures mettent l'eau à la bouche. D'autant que le potager conserve aussi les variétés de légumes autrefois cultivées en Val de Loire. (Grand prix du potager innovant 2017).



### Les Feux de l'automne

Septembre et octobre jouissent d'une lumière et d'un climat privilégié en Val de Loire. Les arbres, arbustes et les vivaces des jardins du Rivau se parent de rouille, de carmin ou d'or avant de s'endormir pour l'hiver. La fête de la Citrouille et des fleurs d'automne en signe l'apothéose.

# Un jardin de sculptures inspiré du Merveilleux



## Un véritable musée à ciel ouvert

Cet ensemble d'œuvres à la fois oniriques et poétiques invite à la rêverie et au souvenir de l'enfance, convergeant vers un monde enchanté.

Le surdimensionnement des œuvres participe au caractère merveilleux des jardins du Rivau. *Old woman's shoe*, de l'artiste américaine **Amy O'Neill**, interpelle l'imagination des petits et des grands. Les 5 paires de jambes démesurées de *La forêt qui court* imaginée par **Basserode**, propagent l'enchantement.

## 24 œuvres d'artistes renommés dans nos jardins

Elodie Antoine	Leslie O'Meara
Pierre Ardouvin	Amy O'Neill
Dominique Bailly	Laurent Pernot
Basserode	Philippe Ramette
Ghyslain Bertholon	Jean-Pierre Raynaud
Jean-Luc Bichaud	Paul Rouillac
Lilian Bourgeat	Jean-Benoit Sallé
Lionel Estève	Céline Turpin
Jean-Jack Martin	Nicole Tran Ba Vang
Julien des Monstiers	Fabien Verschaere
Stefan Nikolaev	



Les bottes XXL de **Lilian Bourgeat**, le gigantesque *Pot rouge* de **Jean-Pierre Raynaud**, la tasse de saké géante *Après la pluie* de **Nicole Tran Ba Vang**, le spectaculaire *Piercing* de **Philippe Ramette** ou la fabuleuse taupe *Taupologie* de **Ghyslain Bertholon**, accentuent le caractère fantastique des jardins du Rivau.

La belle installation ludique flottant sur l'eau de **Fabien Verschaere**, le collier pour arbre de **Céline Turpin**, invitent aussi à rêver.

La poésie et fantasmagorie des autres œuvres parachèvent la féerie.

## En 2026 dans les Jardins du Rivau : une expérience inédite

Véritable paradis de la nature, les jardins du Rivau se sont enrichis de nouvelles acquisitions et la collection de roses parfumées labellisées par le Conservatoire des Collections végétales spécialisées comptent maintenant 512 variétés de différentes roses, des historiques, des modernes, des roses jaunes, blanches, roses, rouges, noires et même la bleue, des buissons, des lianes mais toutes parfumées !

### En 2026 : Le Jardin Bouquetier

#### En mai et juin

Dans les jardins, nos amis visiteurs seront invités à cueillir des iris pour leur propre usage pendant deux week-ends de mai et des magnifiques dahlias au cours de deux dimanches de juillet dans le nouveau Jardin Bouquetier.



### Une nouvelle inspiration : la collection de Succulentes

Pendant les jours pluvieux (mais pas que), nos amis visiteurs sont invités à découvrir notre collection de succulentes dans la serre bioclimatique : un fascinant monde de plantes à rosettes du pourpre foncé à l'immaculé.

Aloe vera, Beschorneria, Callisia repens 'pink lady', Cephalocereus senilis, Ceropogia, Cotyledon orbiculata, Disocactus ramulosus, Echeveria, Echinopsis tubiflora, Gasteraloe, Graptopetalum paraguayense, Hawarthia Fasciata, Hylotelephium sieboldii, Opuntia microdasys, Orpin bâtard, Phedimus spurius, Orpin du Kamtschatika, Pachyveria, Petrosedum rupestre, Orpin des rochers, Polaskia chichipe, Portulacaria.

L'intérêt des succulentes est qu'elles peuvent être cultivées en intérieur, qu'elles nécessitent peu de soins et qu'elles forment des tapisseries vivantes et artistiques.

Une inspiration pour nos amis visiteurs.



# Le Rivau, des saveurs authentiques dans les deux restaurants

## Le Jardin Secret, Restaurant gastronomique

Au cœur de la cour du château, dans un berceau de roses puis de dahlias en été, le chef du restaurant **Le Jardin Secret**, **Antoine Lopez** accueille les amateurs d'expériences culinaires inédites. En rythme avec la saison, le chef marie avec bonheur les fleurs du moment, cultivées dans le *Jardin des fleurs comestibles* du domaine, les légumes produits de manière biologique du Potager aux produits du terroir tourangeau et poissons de Loire. Avec un sens aiguisé des accords entre textures, saveurs et sensation, **Antoine Lopez** crée de véritables tableaux colorés par les aromatiques, les bourraches, soucis, pétales de roses ou de dahlias. La sensation de dîner au milieu du jardin induite par le décor augmente encore le côté naturaliste de la cuisine du Jardin Secret.

Ouvert le soir en semaine du mercredi au dimanche et soir et midi pendant les week-ends.



## -Le Jardin des Fleurs comestibles

Ode aux plantes comestibles dans l'enclos du domaine. C'est aussi un jardin de 500m<sup>2</sup> à déguster où les visiteurs sont invités à cueillir ces plantes sous la conduite d'une médiatrice qui leur expliquera comment les accommoder. Pourquoi les cueillir ? Parce que les fleurs de ce jardin sont comestibles, aromatiques et quelquefois médicinales, d'autant qu'elles sont cultivées selon les bonnes pratiques environnementales.

Avec les problématiques environnementales que le dérèglement climatique impose, les trésors de la flore consommable nécessitent à être mieux connus et respectés.

Une Grande table où trônent des aromatiques invitent les visiteurs déguster leur pique-nique.

## La Table des fées

Dans une version décontractée, la **Table des fées**, où l'on savourera autant le cadre face au Potager de Gargantua à l'ombre des grenadiers et plaqueminiers, que les mets, le chef **Antoine Lopez** signe la carte où l'on se régale selon ses goûts d'une salade florale et végétale ou d'un poulet élevé localement.

La démarche éco-responsable est poussée à son extrême au Rivau puisque les légumes cuisinés proviennent soit du potager bio du Rivau, soit de maraîchers bio du village du château, les viandes sont locales. La carte change en fonction des légumes.

Nouveau en 2026 : des crêpes sucrées ou salées allégeront encore l'addition.



# Château du Rivau

## & ses jardins de conte de fées

### Agenda culturel 2026

#### **'Métamorphoses au Château du Rivau'** **du 1er avril au 1er novembre**

En 2026, découvrir l'Histoire de l'Art autrement au milieu de la collection et de l'exposition *Métamorphoses au Rivau*. Entre humour et émerveillement, sortez des sentiers battus de l'histoire de l'art, en souriant tout en vous étonnant. Une expérience joyeuse et originale à partager en famille ou entre amis avec nos médiatrices, nos livres jeux et notre quiz !



Arnulf Rainer, Rembrandt

#### **Aux Écuries Royales du Rivau,** **Nouvelle expérience immersive**

Dans les Écuries Renaissance, une nouvelle installation immersive : «Le fabuleux voyage d'une famille de paons au Château du Rivau», une bande dessinée interactive, imaginée par l'artiste Christophe Weber, où nos amis visiteurs se verront dans l'ambiance du Rivau au milieu des fleurs, des paons et des personnages célèbres qui l'ont fréquenté.

#### **Chasses aux œufs de dragons** **Pâques, du 4 au 6 avril**



Chasse aux œufs de dragons : chasses animées pour les 6/10 ans, 2 livret-jeux inédits pour les 3-5 ans et pour les 6-10 ans et chasses aux œufs des P'tits Bouts (3-5 ans)  
*Sur réservation*

#### **Fête des Roses** **samedi 6 et dimanche 7 juin**

Véritable paradis pour les roses, le Rivau propose un weekend de rêve avec de nombreuses promenades botaniques, artistiques et ludiques autour de la reine des fleurs. Pépiniéristes et exposants du monde des jardins seront également présents.

#### **Joutes équestres médiévales** **samedi 8 et dimanche 9 août**

Revivez l'époque des tournois, des gentes dames et des nobles chevaliers lors d'un incroyable voyage dans le temps ! En plus des joutes équestres, de nombreuses animations rythmeront ce week-end festif.

#### **Journées du patrimoine** **19 et 20 septembre**

Les 19 et 20 septembre :  
Les Journées du Patrimoine  
*Patrimoine en danger*  
Atelier taille de pierres, Visites exceptionnelles du donjon, espace maître-bâisseurs.

#### **Fête de la Citrouille et de l'Automne** **samedi 10 et dimanche 11 octobre**

Les potirons pantagruéliques du potager et les fleurs d'automne de nos jardins sont en fête ! La richesse et la diversité des couleurs d'automne émerveillera petits et grands...

#### **Halloween au Rivau** **du 29 au 31 octobre**

Le Rivau convie les enfants à venir fêter Halloween dans ses jardins de contes de fées. A chaque tranche d'âge sa chasse aux bonbons et son lot de surprises !  
*Sur réservation*

Tarifs et réservations sur [www.chateaudurivau.com](http://www.chateaudurivau.com)



## Visites Adultes

Tous les jours à 14h30 et 16h30, retrouvez également nos **visites flash de 30 minutes**. *Gratuit*

### - Visite guidée **Histoire et patrimoine** (1h)

Découvrez les secrets du Rivau pour tout savoir sur l'histoire d'un château médiéval restauré avec passion et ancré dans notre époque ! *En avril, mai et juin, à 11h et 16h les week-ends et jours fériés, tous les jours en juillet, août, septembre et octobre. Compris dans le billet d'entrée*

### - Visite guidée **Imaginaire et botanique** (1h)

Les **Jardins Remarquables** du Rivau dévoileront leur floraison, et nos médiatrices vous raconteront l'histoire de leur conception au cours d'une visite interactive. *En mai, juin, septembre à 15h les week-ends et jours fériés (hors festivités). Sur réservation. Compris dans le billet d'entrée*

### - **Les Racon'Thés (atelier d'écriture)** (1h30)

Prenez une pause hors du temps avec les Racon'thés : atelier d'écriture intimiste, en petit comité, où l'on laisse les mots infuser aussi doucement qu'une tasse de thé parfumé. *Sur réservation, 1 samedi par mois à 15h. Supplément de 3,50 €*

### - Visite-atelier **Cueillette et Dégustation** (1h30)

Découvrez les multiples vertus des plantes du jardin et participez à leur cueillette pour réaliser votre tisane. *En juillet et août tous les mercredis à 15h30. Supplément de 3,50 €, sur réservation*

### - Visite guidée **Art** (1h)

Initiez-vous à l'Art et découvrez les surprenantes oeuvres de l'exposition **Coup de Foudre au Château du Rivau**. *En septembre et octobre, à 15h30 le samedi. Sur réservation Compris dans le billet d'entrée*

### - **Garden Escape** (à partir de 13 ans)

Partez à l'aventure dans les jardins pour une expérience unique ! Adresse, logique et sens de l'observation seront vos meilleurs atouts pour progresser dans votre quête. *Sur réservation. Tarif : à partir de 18€ par personne*

## Nos restaurants

Pour parfaire votre journée au Château du Rivau, pensez à réserver dans l'un nos deux restaurants !

La **Table des Fées**, située face au donjon, vous accueille tous les midis.

Le **Jardin Secret**, restaurant gastronomique au cœur de la cour d'honneur du château, vous propose une cuisine raffinée inspirée par le terroir local et le cycle des plantes des jardins du Rivau. Ouvert le soir du mercredi au dimanche et également le midi le weekend.



## Activités enfants



### Vacances de printemps,

**Visite costumée** du château, pour les 5-10 ans. *A 15h30, lundi, mardi, jeudi, samedi, sur réservation, supp. 3,50 €.*

### Vacances estivales :

- **Livrets-jeux** pour les 3-5 ans, les 6-10 ans et les ados
- **Enchantement des plantes**, jeu de piste pour les 6-10 ans *A 11h, mercredi, sur réservation, supp. 3,50 €.*
- **Visite costumée** du château, pour les 5-10 ans. *A 15h30, lundi, jeudi, vendr, dimanche, sur réservation, supp. 3,50 €.*

### Vacances de la Toussaint

- **Atelier Sculpture de citrouille** pour les 6-12 ans. *A 11h, tous les jours à 15h30, sur réservation, supp. 4 €.*
- **Chasse aux trésors de citrouilles** pour les 5-10 ans. *A 11h, un jour sur deux, sur réservation, supp. 3,50 €.*
- **Visite costumée** pour les 5-10 ans. *A 15h30, un jour sur deux, sur réservation, supp. 3,50 €.*

Et toute l'année, retrouvez nos **livret-jeux et la location de costumes** pour les enfants !

## Activités Famille *Nouveautés 2026*

### - **Mallette « Contes & Défis des 7 nains jardiniers ».**

*A 11h et 15h, mercredi et weekend (avril à juin et septembre à octobre). Tous les jours en juillet et août. Sur réservation, supp de 25€*

### - **Chasse aux couleurs dans les jardins en famille**

*A 15h30, mardi (juillet/août). Sur réservation, supp de 4€*

- **Baludik** : *la quête de Peter Paon*. Avec l'application Baludik vivez une aventure féerique autour des contes, légendes et personnages magiques des jardins du Rivau.

### Informations, tarifs et réservations sur :



Visites Adultes



Activités Enfants

Ouverture du château et des jardins du 1er avril au 1er novembre 2026

Du 1er avril au 30 avril, puis du 1er octobre au 1er novembre : 10h-18h / De mai à fin septembre : 10h-19h

Ouverture de l'hôtel et des restaurants jusqu'au 1er novembre 2026

# Château du Rivau

& ses jardins de conte de fées



Gilles Barbier, *Hawaian ghost*, 2019  
Gouache sur papier, 158 cm x 105 cm  
Collection Château du Rivau

## Contact Presse

Mail : [presse.rivau@gmail.com](mailto:presse.rivau@gmail.com)

Tel Alice : 06 12 09 61 36

Veronique : 06 20 63 47 17

## Hôtel contact

[hotel@chateaurivau.com](mailto:hotel@chateaurivau.com)

Tel : + 33 (0)6 62 91 54 43

## Informations pratiques

**Exposition: 'Métamorphoses au Rivau'**

du 1er avril au 1er novembre 2026

**Ouvert au public tous les jours:**

En Avril puis octobre et au 1er novembre : de 10h à 18h

De mai à fin septembre : de 10h à 19h

**Château et jardins du Rivau**

[info@chateaurivau.com](mailto:info@chateaurivau.com)

9 rue du Château - 37120 Léméré . Tel : 02 47 95 77 47

[info@chateaurivau.com](mailto:info@chateaurivau.com) - [www.chateaurivau.com](http://www.chateaurivau.com)